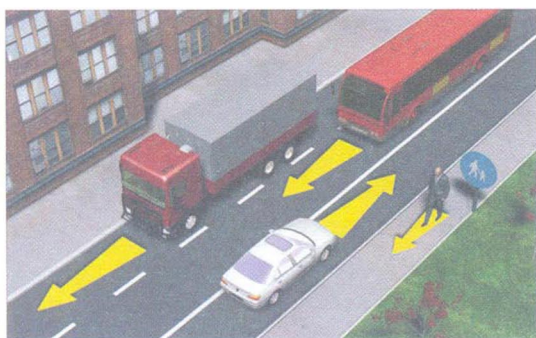


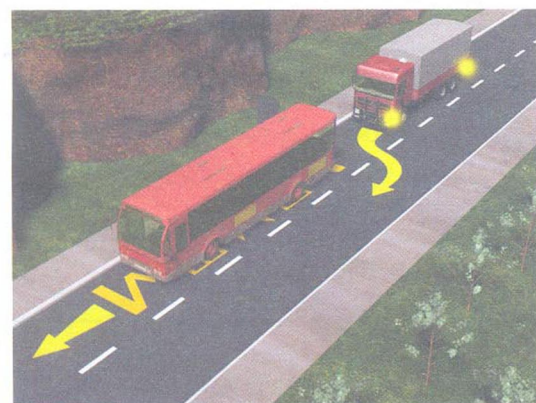
1. Возач мотоцикла у ситуацији на слици, креће се:
- а) прописно
 - б) непрописно
 - ц) путем на коме је његово кретање забрањено
- 4**

2. Возач мотоцикла на своме возилу мора имати упаљена кратка, односно дневна светла:
- а) само ноћу и у случају смањене видљивости
 - б) увек у току дана за време војње у саобраћају на путу
 - ц) само у насељеном месту
- 4**



3. На путу у насељу, у ситуацији на слици, возач аутобуса се креће левом саобраћајном траком :
- а) прописно
 - б) непрописно
 - ц) дужан је да се креће десном саобраћајном траком
- 4**

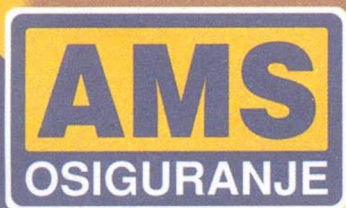
4. У ситуацији на истој слици, пешак се креће:
- а) прописно
 - б) дужан је се креће коловозом уз леву ивицу коловоза у сусрет возилима
 - ц) непрописно
- 3**



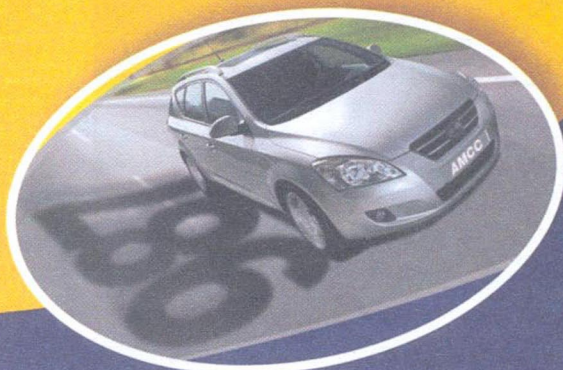
5. Возач теретног возила обилази аутобус на стајалишту у ситуацији на слици:
- а) непрописно
 - б) прописно, али је дужан да управља возилом безбедно и не угрожава путнике који улазе и излазе из аутобуса
 - ц) на месту на коме је забрањено обилажење правилима саобраћаја
- 4**

6. На путу, у ситуацији на истој слици, брзина кретања возила је ограничена на:
- а) 120 km/h
 - б) 100 km/h
 - ц) 80 km/h
- 3**

7. Када је неко од учесника у саобраћају поступио противно правилима саобраћаја, полицајац ће пиштаљком упутити звучни знак:
- а) један кратки звиждук
 - б) један дугачак звиждук
 - ц) више узастопних звиждука
- 3**



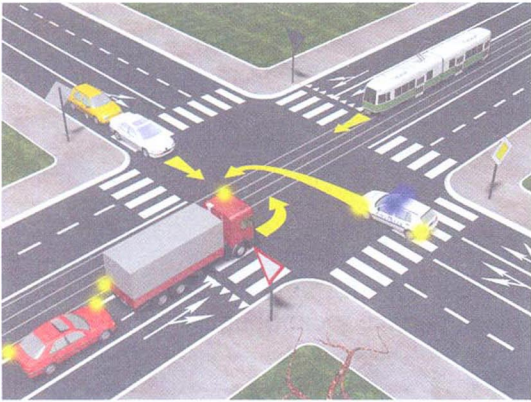
**VAŠA
 VERNA
 SENKA**



www.ams.co.rs

8. На мопеду, трициклу, мотоциклу и четвороциклу не сме се превозити дете млађе од:

- а) 8 година
- б) 10 година
- ц) 12 година 2



9. Возач трамваја у ситуацији на слици:

- а) има првенство пролаза у односу на сва возила
- б) дужан је да пропусти сва возила на раскрсници
- ц) дужан је да пропусти само возила која се крећу путем са првенством пролаза 3

10. У ситуацији на истој слици, првенство пролаза је регулисано:

- а) светлосним саобраћајним знаковима
- б) правилима саобраћаја
- ц) саобраћајним знаковима 3

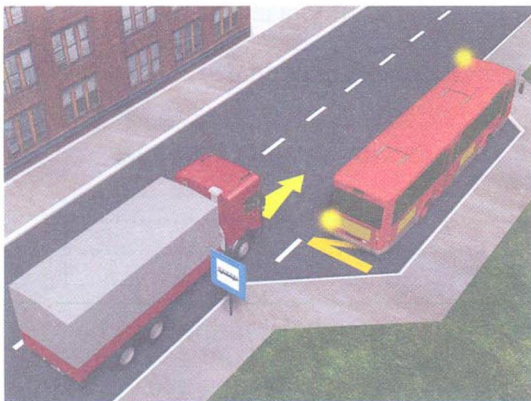


11. Возач путничког аутомобила, у ситуацији на слици врши полукружно окретање на месту на коме је полукружно окретање:

- а) дозвољено
- б) забрањено правилима саобраћаја
- ц) забрањено саобраћајним знаком 3

12. Путничким возилом у ситуацији на истој слици у саобраћају на путу може управљати лице које поседује возачку дозволу:

- а) АМ категорије
- б) Б1 категорије
- ц) Б категорије 2

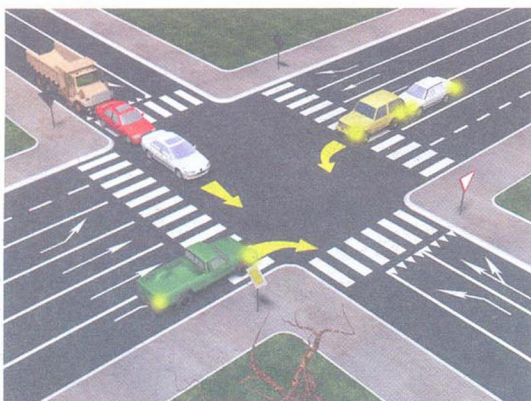


13. Возач аутобуса се укључује у саобраћај са стајалишта у насељу и том приликом:

- а) нема првенство пролаза
- б) има првенство пролаза
- ц) дужан је да пропусти теретно возило 3

14. У ситуацији на истој слици возач теретног возила:

- а) није обавезан да омогући аутобусу да се укључи у саобраћај са стајалишта
- б) дужан је да омогући аутобусу укључивање у саобраћај
- ц) дужан је да се заустави 3

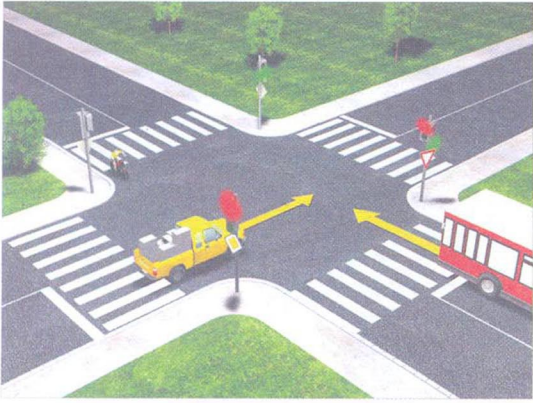


15. Жути и бели путнички аутомобили који скрећу улево, у ситуацији на слици:

- а) имају првенство пролаза у односу на сва возила у раскрсници
- б) дужни су да пропусте сва возила у раскрсници
- ц) дужни су да пропусте само зелени путнички аутомобил 3

16. Зелени путнички аутомобил у ситуацији на истој слици, наилази на раскрсницу, крећући се:

- а) путем који се укршта са путем са првенством пролаза
- б) путем са првенством пролаза
- ц) путем исте важности као и пут на који наилази 3



17. У ситуацији на слици право проласка на раскрсници имају:
- а) сва возила
 - б) само аутобус
 - ц) мопед и аутобус
- 4

18. У ситуацији на истој слици возач жутог теретног возила зауставио је своје возило на семафору:
- а) прописно
 - б) непрописно
 - ц) на месту на коме не омета остале учеснике у саобраћају
- 3



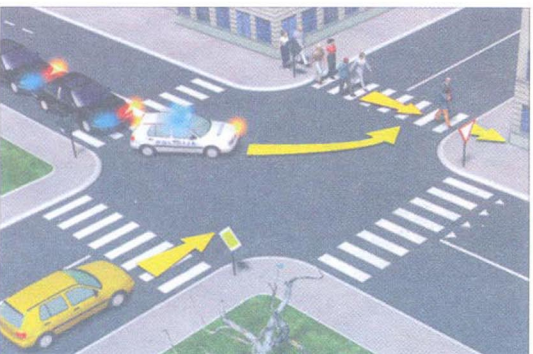
19. Бели путнички аутомобил претиче аутобус у ситуацији на слици:
- а) прописно
 - б) непрописно
 - ц) на месту на коме је претицање забрањено правилима саобраћаја
- 3

20. У ситуацији на истој слици, теретно возило се креће:
- а) прописно, левом саобраћајном траком
 - б) непрописно
 - ц) прописно, само ако се креће већом брзином
- 3

21. Возач бицикла, мопеда, трицикла и мотоцикла, када управља возилом у саобраћају:
- а) сме да употребљава на оба уха слушалице за аудио уређаје
 - б) може употребљавати на оба уха слушалице, али је обавезан да смањи тон
 - ц) не сме да употребљава на оба уха слушалице за аудио уређаје
- 3



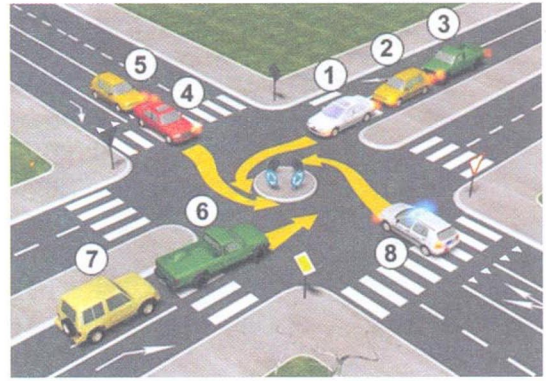
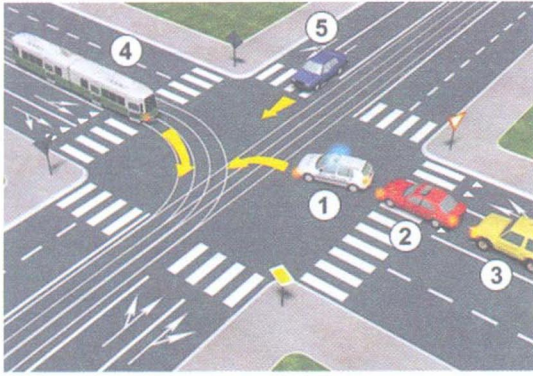
22. Знак који полицајац даје лаганим махањем хоризонтално одрученом руком горе-доле, како би возачи смањили брзину кретања свога возила, полицајац даје:
- а) само на раскрсници
 - б) само из возила
 - ц) на раскрсници, из возила, са мотоцикла, односно возила које има видно обележје полиције
- 3



23. Возила под пратњом у ситуацији на слици:
- а) дужни су да пропусте колону пешака на обележеном пешачком прелазу
 - б) имају право пресецања колоне пешака
 - ц) немају право пресецања колоне пешака
- 3

24. На возила под пратњом, у ситуацији на слици, одредбе закона о забрани пресецања колоне пешака, пропуштању пешака и ограничењу брзине се:
- а) примењују
 - б) примењују делимично
 - ц) не примењују
- 3

25-26. У поља испод слике упиши бројеве који се налазе поред возила по редоследу проласка кроз раскрсницу:



4

4

27. У поља испод сваког саобраћајног знака уписати редни број који је испред описа њиховог значења.



2



1



1



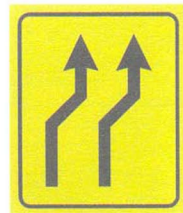
2



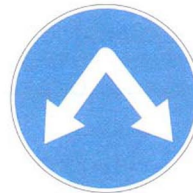
2



2



2



2



2



1

1. Затварање саобраћајне траке
2. Обилажење са обе стране
3. Двострука кривина или више узастопних кривина, од којих је прва надесно
4. Првенство пролаза за возила из супротног смера
5. Обавезан смер
6. Укрштање са споредним путем под правим углом

7. Дозвољени смерови
8. Суужење пута с десне стране
9. Спајање са споредним путем под правим углом с леве стране
10. Првенство пролаза у односу на возила из супротног смера
11. Опасна кривина
12. Скретање саобраћаја из једне коловозне траке у другу

НАШИ ПРИЈАТЕЉИ!

(Стартни број, име и презиме)

(назив-разред/школа/екипа)

100 - Негативних Поена = УКУПНО Поена



CIP - Каталогизација у публикацији Народна библиотека Србије, Београд

ISBN: 978-86-7514-043-6
COBISS.SR-ID 128269324